

SKILAGREIN

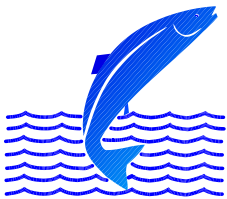
Veiðitölur og rannsóknir á hreistri úr laxveiðinni í Andakílsá 2014

Ásta Kristín Guðmundsdóttir

Hvanneyri, janúar 2015

VMST-G/15001

Unnið fyrir Veiðifélag Andakílsár



Veiðimálastofnun

Veiðinýting • Lífríki í ám og vötnum • Rannsóknir • Ráðgjöf

Ásgarði, Hvanneyri, 311 Borgarnes. Sími: 580 6330 Bréfsími: 580 6331

Netfang: vesturlandsdeild@veidimal.is

Efnisyfirlit

bls

Töflur	i
Myndir	i
Inngangur og aðferðir	1
Niðurstöður og umræður	1
Veiðin.....	1
Hreistursýni	2
Heimildir	5

Töflur

Tafla 1. Stangveiðin í Andakílsá 2014.	1
Tafla 2. Laxveiðin í Andakílsá árið 2014, skipt upp eftir kyni og sjávaraldri.	2
Tafla 3. Niðurstöður hreisturrannsókna úr laxveiðinni í Andakílsá árið 2014. *(þ.a.1 lax með gotmerki).	2
Tafla 4. Niðurstöður hreisturrannsókna úr Andakílsá árið 2014 á löxum af náttúrulegum uppruna á 1. hrygningargöngu.	3
Tafla 5. Upplýsingar um laxa úr hreistursýnatöku úr Andakílsá árið 2014 er sýndu merki um fyrri hrygningargöngu.	3
Tafla 6. Niðurstöður hreistursýnarannsókna úr Andakílsá árið 2014 umreiknaðar á fjöldatölur í veiði; tillit hefur verið tekið til fiska með gotmerki í hreistri. *Lax af eldisuppruna.	3
Tafla 7. Laxveiðin í Andakílsá árið 2014 rakin til klakárganga. *Lax af eldisuppruna.	4
Tafla 8. Yfirlit um árangur af gönguseiðasleppingum í Andakílsá á tímabilinu 2006 - 2013. Stuðst er við hreistursýnatöku árána 2007 – 2014. Sýni bárust ekki árið 2008 og sýnataka árið 2011 var ómarktæk vegna sýnafæðar. N = náttúrulegt klak; E = eldisuppruni.	4

Myndir

1. mynd. Stangveiðin í Andakílsá ásamt langtímameðalveiði; laxveiðin frá 1974-2014 og bleikjuveiðin frá 1987 – 2014.	2
2. mynd. Hlutfall laxa af eldisuppruna í hreistursýnatöku í Andakílsá frá 2007 – 2014.	4

Inngangur og aðferðir

Veiðimálastofnun bærust 20 hreistursýni úr laxveiðinni í Andakílsá til aldursgreiningar. Með hreistursýnatöku er hægt að meta aldursamsetningu laxastofnsins, bæði í ferskvatns- og sjávardvölinni. Jafnframt er hægt að meta uppruna laxins, þ.e. hvort hann megi rekja til gönguseiðasleppinga eða náttúrligs klaks árinna. Að auki er unnt að merkja í vaxtarmynstri laxins hvort hann hafi gengið áður til hrygningar. Ef svo er þarf að skoða þá laxa sérstaklega. Ef um lax er að ræða sem gengið hefur til hrygningar eftir ársdvöl í sjó og snúið svo til stuttrar sjávardvalar á nýjan leik er hann oft á stærðarbili smálaxa. Þegar svo háttar eru hlutfallslega of margir laxar flokkaðir sem smálax (eins árs úr sjó) í veiðigögnum á kostnað stórlaxins (tveggja ára úr sjó) en mörkin þar á milli eru 3,5 kg hjá hrygnum og 4,0 kg hjá hængum (Guðni Guðbergsson 2014). Fyrir þessu er leiðrétt svo hægt sé að rekja veiðina sem réttast til klakárganga og til þess er stuðst við niðurstöður úr hreistursýnatöku.

Niðurstöður og umræður

Veiðin

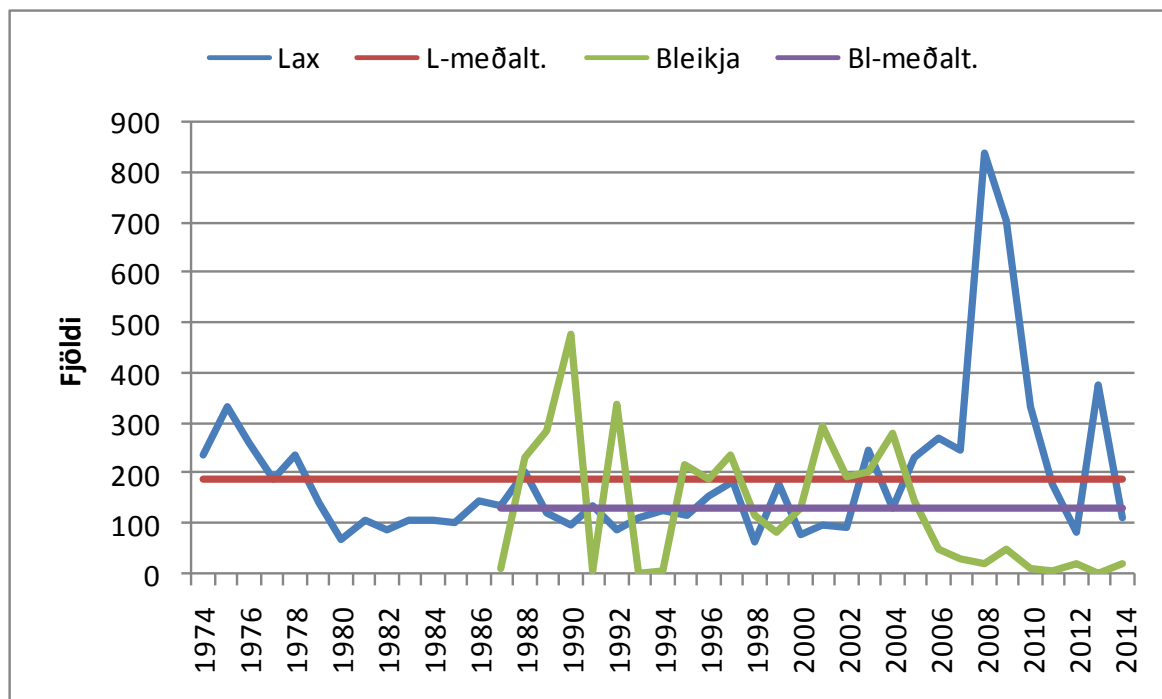
Í stangveiðinni í Andakílsá árið 2014 veiddust 111 laxar, 20 bleikjur og 4 urriðar (tafla 1). Rúmlega 8% laxveiðinnar var sleppt (veiða/sleppa). Stærstur hluti laxveiðinnar var smálax eða 87,4% og var hlutur hrygna rúm 55% (tafla 2). Hlutur stórlaxa í veiðinni var 12,6%, að stærstum hluta hrygnur eða tæp 93% (tafla 2). Smálaxar í veiðinni 2014 vógu 2,05 kg að meðaltali en stórlaxar 4,95 kg (tafla 2). Miklar sveiflur hafa einkennt laxveiðina í Andakílsá undanfarnin ár en meðalveiði tímabilsins 1974 – 2014 er 191 lax (1. mynd). Á undanförunum árum hafa veiðitölur sveiflast gríðarlega eða úr 839 löxum árið 2008 niður í 83 laxa árið 2012 (1. mynd). Eftir hrúnið í veiðinni 2012 glæddist hún aftur árið 2013 en dróst síðan saman um 70% árið 2014 og er nú 42% undir langtímameðaltali árinna (1. mynd). Bleikjuveiðin hefur verið afar dræm frá árinu 2006 og er langt undir meðaltali árinna sem er 134 fiskar fyrir tímabilið 1987 – 2014 (1. mynd).

Tafla 1. Stangveiðin í Andakílsá 2014.

	Lax	Bleikja	Urriði
Veiði	111	20	4
Sleppt	9	0	0
% sleppt	8,1	0,0	0,0
Afli	102	20	4

Tafla 2. Laxveiðin í Andakílsá árið 2014, skipt upp eftir kyni og sjávaraldri.

Sjávaraldur	Hængar			Hrygnur			Alls		Hlutfall eftir sjávaraldri
	fj	mþ	%	fj	mþ	%	fj	mþ	
1	43,5	2,1	44,8	53,5	2,01	55,2	97	2,05	87,4
2	1	4,77	7,1	13	4,96	92,9	14	4,95	12,6
	44,5	2,17	40,1	66,5	2,59	59,9	111	2,42	100,0



1. mynd. Stangveiðin í Andakílsá ásamt langtímameðalveiði; laxveiðin frá 1974 - 2014 og bleikjuveiðin frá 1987 - 2014.

Hreistursýni

Alls bárust 20 hreistursýni úr laxveiðinni í Andakílsá og unnt var að aldursgreina 16 sýni, þ.e. um 14% veiðinnar (tafla 3). Sýnin voru af 13 löxum á sinni fyrstu hrygningargöngu; 12 smálaxar (1 ár í sjó) og 1 stórlax (2 ár í sjó) (tafla 3), og af þremur löxum á sinni annarri hrygningargöngu (tafla 3 og 4). Þrjú sýni reyndust af löxum af eldisuppruna (tafla 3), þ.a. var einn á sinni annarri hrygningargöngu (tafla 3).

Tafla 3. Niðurstöður hreisturrannsóknna úr laxveiðinni í Andakílsá árið 2014. *(þ.a.1 lax með gotmerki).

Ferskvatnsaldur	1 ár í sjó				2 ár í sjó			Alls
	Óskilgr	Hæ	Hr	Samtals	Óskilgr	Hr	Samtals	
1		1		1		2*	2	3
2			1	1				1
3	2	3	3	8	1*	1*	2	10
4		1	1	2				2
Samtals	2	5	5	12	1	3	4	16

75%

25%

Meðalaldur við útgöngu hjá seiðum af náttúrulegum uppruna var 3,1 ár og meðallengd 13,1 cm (tafla 4). Vöxtur eftir 1 ár í sjó var 30,1 cm (43,2 – 13,1cm). Laxarnir sem veiddust á sinni annarri hrygningargöngu höfðu allir gengið í ána eftir eins árs dvöl í sjó. Þeir gengu aftur til sjávar um vorið en viðhöfðu aðeins stutta sjávardvöl og snéru samsumars í ána á nýjan leik. Þessi stutta sjávardvöl gerir það að verkum að tíminn er of naumur til að bæta miklu við vöxtinn. Þeir mældust því allir innan smálaxastærðar og flokkast sem slíkir í veiðigögnum (tafla 5), þrátt fyrir að vera í raun 2ja ára úr sjó (tafla 3). Fyrir þessu er leiðrétt til að hægt sé að rekja veiðina til klakárganga (tafla 6). Þar kemur fram að ferskvatnsaldur spannar 1 – 4 ár og rekja má 24,3% veiðinnar til laxa af eldisuppruna, þar af 1/4 úr sleppingum 2013 og 3/4 úr sleppingum 2012 (tafla 6 og 7). Laxa af náttúrulegu klaki árinna má rekja til áranna 2009 – 2011 og tæpan helming veiðinnar eða 52 laxa má rekja til klaks frá árinu 2010 (tafla 7).

Tafla 4. Niðurstöður hreisturrannsóknna úr Andakílsá árið 2014 á löxum af náttúrulegum uppruna á 1. hrygningargöngu.

Sjávaraldur	Fjöldi	Gönguseiða-aldur (ár)	Bakreiknuð lengd (cm)			Lengd við veiði
			Gönguseiði	1 SW	2 SW	
1	11	3,1	13,1	43,2	55,5	

Tafla 5. Upplýsingar um laxa úr hreistursýnatöku úr Andakílsá árið 2014 er sýndu merki um fyrri hrygningargöngu.

Dags.veiði	L (cm)	Þ (g)	Kyn	FA	SA	G (fj)	Bakreiknuð lengd (cm)			Aldur	Klakár
							Göngus.	S1	S2 (G1)		
15.7.2014	51	1500	0	3	2	1	8,76	34,8	46,7	03:02	2009
15.7.2014	57	2000	2	3	2	1	10,07	39,2	52,1	03:02	2009
24.7.2014	68	3300	2	1	2	1	15,62	49,2	62,5	01:02	2011

Tafla 6. Niðurstöður hreistursýnarannsóknna úr Andakílsá árið 2014 umreiknaðar á fjöldatölur í veiði; tillit hefur verið tekið til fiska með gotmerki í hreistri. *Lax af eldisuppruna.

Ferskvatns aldur	Umreiknaður sjávaraldur		Samtals	%
	1SW	2SW		
1	*6	*21	27	24,3
2	6	0	6	5,4
3	52	13	65	58,6
4	13	0	13	11,7
Samtals	77	34	111	100

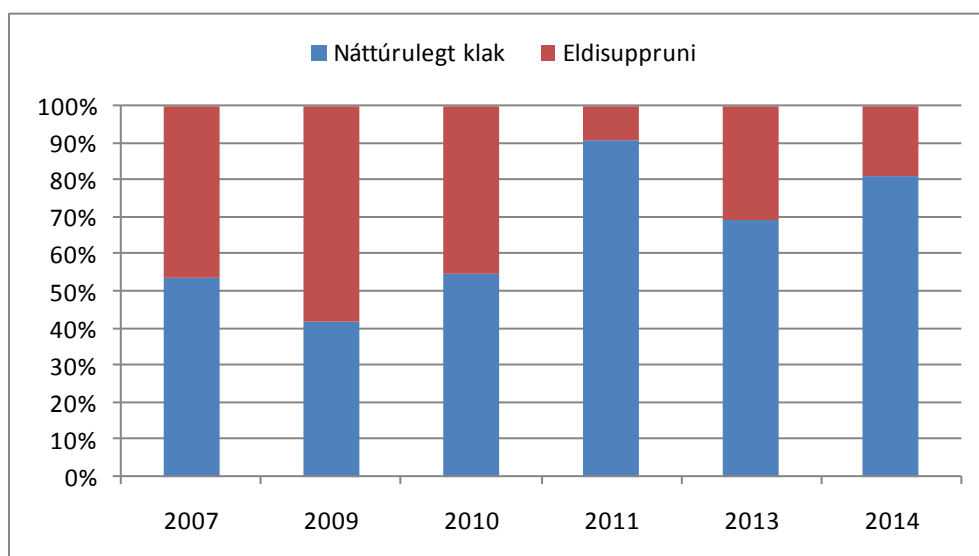
**Tafla 7. Laxveiðin í Andakílsá árið 2014 rakin til klakárganga.
*Lax af eldisuppruna.**

Klakárgangur	1SW	2SW	Samanlagt	%
2012	*6		6	5,4
2011	6	*21	27	24,3
2010	52	0	52	46,8
2009	13	13	26	23,4
Alls	77	34	111	100

Um 11.000 gönguseiðum var sleppt í Andakílsá árið 2013 (Ragnhildur H. Jónsdóttir, munnleg heimild). Samkvæmt hreisturrannsóknum komu einungis 6 laxar úr þeim sleppingum fram í veiðinni 2014 (tafla 7), þ.e. 0,06% endurheimtur (tafla 8). Hins vegar mátti rekja 21 lax til gönguseiðasleppinga frá árinu 2012 (tafla 6 og 7) og þegar upplýsingar úr skilagrein vegna hreisturs úr veiðinni 2013 (Ásta Kristín Guðmundsdóttir 2014) eru uppfærðar koma fram 1,17% endurheimtur (tafla 8). Hafa ber í huga að um tiltölulega fá sýni var að ræða árið 2014 og þ.a.l. er marktæknin minni en þegar um stórt úrtak er að ræða.

Tafla 8. Yfirlit um árangur af gönguseiðasleppingum í Andakílsá á tímabilinu 2006 - 2013. Stuðst er við hreistursýnatöku árunna 2007 – 2014. Sýni bárust ekki árið 2008 og sýnataka árið 2011 var ómarktæk vegna sýnafæðar. N = náttúrulegt klak; E = eldisuppruni.

Sleppi ár	Sýnatöku-ár	Sýnataka sem hlutfall af veiði %	fj sýna	fj N	fj E	% E af sýnatöku	Endurheimtur í veiði %
2006	2007	11,4	28	15	13	46,4	1,14
2008	2009	5,4	38	16	22	57,9	4,00
2009	2010	10,0	31	17	14	45,2	1,45
2010	2011	12,5	22	20	2	9,1	0,16
2012	2013	32,0	121	84	37	30,6	1,17
2013	2014	14,0	16	13	3	18,8	0,06

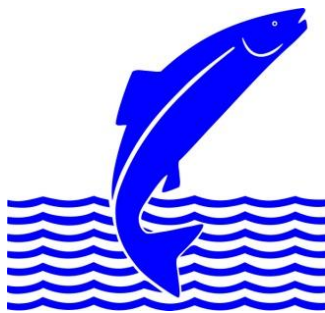


2. mynd. Hlutfall laxa af eldisuppruna í hreistursýnatöku í Andakílsá frá 2007 – 2014.

Heimildir

Ásta Kristín Guðmundsdóttir 2014. Rannsóknir á hreistri úr laxveiðinni í Andakílsá 2013. Veiðimálastofnun. VMST-G/14004. 4 bls.

Guðni Guðbergsson 2014. Lax- og silungsveiðin 2013. Veiðimálastofnun og Fiskistofa. VMST/14044. 37 bls.



Veidimalastofnun
Árleynir 22, 112 Reykjavík
Sími 580-6300 Símbref 580-6301
www.veidimal.is
veidimalastofnun@veidimal.is



Ásgarður, Hvanneyri
311 Borgarnes



Brekkugata 2
530 Hvammstangi



Verið, Háeyri 1
550 Sauðárkrúkur



Austurvegur 3-5
800 Selfoss